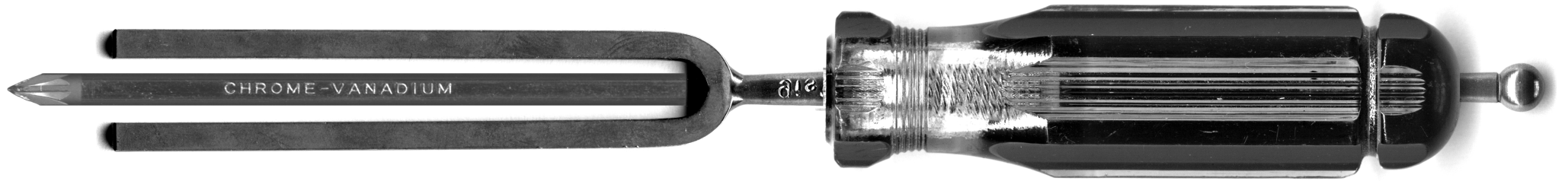


stichting Bühne de BovenLucht presenteert



RECOMBINANT

het verslag

<u>inhoudelijk</u>	
1	artistiek
2	techniek
4	publiek
<u>beeldkatern</u>	
6	inrichting locatie
7	rangeerterrein
8	licht & geluid
9	de makers
10	de wisselwerking
11	het rollend materieel
12	inrichting locatie/verlichting/notendepot
13	minus one
14	rangeerders/te gast
<u>dienstregeling</u>	
15	verklaring van afkortingen en tekens in de dienstregeling
16-25	dienstregeling met beeldverslag
<u>objectief</u>	
26	de data
27	de cijfers
28	de mensen
<u>tenslotte</u>	
	- Recombinant krant
	- Recombinant programma



oplage

redactie en vormgeving

fotografie

RECOMBINANT, het verslag

© november 2000, stichting Bühne de BovenLucht

35 exemplaren

Arnold Schalks

Ludo Hoes, Eveline van Egdom, Arnold Schalks

Recombinant werd financieel ondersteund door

de stichting Rotterdam Festivals

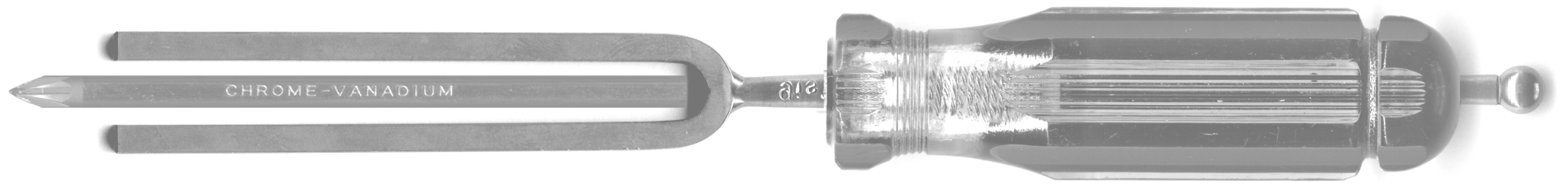
de Rotterdamse Kunststichting

het Centrum Beeldende Kunst Rotterdam

de stichting Bevordering van Volkskracht

de Erasmusstichting

het VSB fonds Rotterdam



inhoudelijk

artistiek
techniek
publiek

¹⁾ zie *inrichting locatie* pag. 6

ARTISTIEK

uitgangspunt

Recombinant is het derde project dat Arnold Schalks in opdracht van stichting Bühne de BovenLucht uitvoert. Het is een locatievoorstelling die inspeelt op de geschiedenis van een monumentaal bedrijfspand in de Rotterdamse haven. Uit het trappenhuis en de liftkoker ¹⁾ waarin de voorstelling plaatsvindt, spreekt een vroeg-industrieel verleden dat in de voorstelling wordt aangehaald. De verpakkingsfabriek wordt omgevormd tot muziekfabriek. Het productieproces van de voorstelling verloopt, net als in de toenmalige fabriek, via een door mankracht bediende aan- en afvoerlijn. Twee in overall geklede rangeerders verplaatsen de onderstellen met musici (grondstoffen) via een monorailsysteem te voet (lopende band) van en naar het speelveld in het trappenhuis (muzikaal rangeerterrein). Delen van het instrumentarium worden via takels in de liftkoker neergelaten of opgehesen. Nadat de elementen op de werkvloer zijn (gear)rangeerd, wordt door een verandering in de lichtomstandigheden een reactie tussen de afzonderlijke elementen in gang gezet en vindt er een verwerking plaats (musiceren). Het publiek slaat de 'fabricage' gade en 'consumeert' tegelijkertijd het product (muzikale ervaring). Is het eindproduct tot stand gekomen en verbruikt, dan worden de elementen door de rangeerders herschikt en gerecombineerd voor de voortbrenging van een volgend product en het procédé herhaalt zich.

uitwerking

De basis voor Recombinant wordt gevormd door een groep van acht klassiek geschoolde musici die zowel thuis zijn in de oude als in de hedendaagse klassieke muziek. Met dit potentieel kunnen elf verschillende ensembles worden gevormd. Het uitgevoerde repertoire omspannt een muzikale periode van zevenhonderd jaar. Het programma werkt met tijdsprongen. Door het hard tegen elkaar plaatsen van composities uit ver van elkaar verwijderde stijlperiodes ontstaan stilistische contrasten. Elk werk vereist een nieuwe bezetting, maar nooit worden ensembles volledig vervangen. Telkens vormt tenminste één muzikant een schakel tussen de opeenvolgende programmaonderdelen. Recombinant is dan ook geen gewoon concert, maar een performance, waarbij het ritme van de voorstelling wordt bepaald door een minutieuze dienstregeling van de elkaar aflossende musici.

musici/muziek

Voor de samenstelling van het programma wordt een kerngroep gevormd, bestaande uit de gitarist Machiel van Egdome, de sopraan Cora Schmeiser en de blokfluitiste Gabriele Wahl. Zij spitten de muziekgeschiedenis van de laatste zevenhonderd jaar door op zoek naar werk voor kleine ensembles en maken een voorselectie. Zij polsen collega's over hun bereidwilligheid om voor deze muziektheaterproductie af te wijken van hun normale uitvoeringspraktijk. De claveciniste Beatrice Sterna, de celliste Giselle Bentvelsen, de slagwerker Kevin Edusei, de hoboïst Peter Tabori en de violiste Natasja van Doesburg zeggen hun medewerking toe. Langdurig verblijf in de bibliotheek van diverse Conservatoria en Openbare Bibliotheken en uitvoerige ruggespraak levert een voorlopig programma op van tien kamermuziekwerken. Om de repertoirelijst in chronologische zin af te sluiten krijgt de jonge componist

²⁾ zie bijlage *Programma*

³⁾ zie afb. pag. 9

⁴⁾ zie *rangeerterrein* pag. 7

⁵⁾ zie afb. pag. 10

⁶⁾ zie afb. pag. 10

⁷⁾ zie afb. pag. 11

⁸⁾ zie afb. pag. 11

⁹⁾ zie *inrichting locatie* pag. 6

Daniel Landau de opdracht een op de locatie toegesneden compositie te schrijven. Dit levert het percussie solostuk *Plasma for metal playstation* op. De volgende opgave is het ordenen van de werken volgens het beschreven estafetteprincipe. Het duurt een tijd voordat de elf puzzelstukken op hun plaats vallen ²⁾.

TECHNIEK

De beeldend kunstenaars Jozef van Rossum en Arnold Schalks ³⁾ zijn gezamenlijk verantwoordelijk voor het ontwerp en de uitvoering van het decor, de technische voorzieningen en de rekwisieten.

monorail

Aan het productiestadium gaat een periode van intensief experimenteren vooraf. Vanaf 17 augustus 2000 worden verschillende prototypes van het rail- en wisselsysteem op degelijkheid en bedrijfszekerheid getest. Het grondplan ⁴⁾ van het railsysteem wordt regelmatig herzien om het in te kunnen passen in de beperkte speelruimte van het trapenhuis. Opeenvolgende versies van het baanvak en alle mogelijke wisselstanden ⁵⁾ worden voluit belast en waar nodig geperfectioneerd: om de overgangen tussen de afzonderlijke beweegbare spoordelen vloeiender te laten verlopen worden in de rijrichting stalen busjes gelast op de uiteinden van de railelementen ⁶⁾. Op 17 september is de inrichting van het rangeerterrein voltooid. De daarin verwerkte railengte is 15,75 meter.

rollend materieel

Voorafgaand aan het ontwerp van de onderstellen worden de musici voor een meetsessie uitgenodigd. Tijdens de constructiefase worden afspraken gemaakt om proef te zitten/te staan. Uiteindelijk worden vier types onderstel ⁷⁾ in productie genomen: drie types voor de zittende (02, 06 en B/K) en één type voor de staande musici. Dit laatste type wordt met kleine ergonomische aanpassingen (hoogte van de rugsteun, oriëntatie van het mondstuk van de spreekbuis, lengte van de stroomkabel) in een serie van vier (01, 03, 04 en 05) gemaakt. Het geleidingssysteem dat de onderstellen op het juiste spoor dient te houden heeft last van kinderziekten. In krappe bochten lopen de onderstellen vast. De afstand tussen de geleidingstrips ⁸⁾ wordt vele malen bijgesteld. Criterium is, dat de wrijving tussen rails en geleiding voldoende groot blijft om bij het rangeren een scherp 'ijzer-op-ijzer' geluid voort te brengen als contrast met de vervolgens uitgevoerde muziek.

vier- en hijswerk

De meeste instrumenten passen binnen de afmetingen van het rollend materieel en kunnen bij opkomst samen met de muzikant worden opgevoerd. Omdat het clavecimbel en delen van het slagwerkinstrumentarium bij enkele programmaonderdelen een sta-in-de-weg zijn worden zij aan een katrolsysteem in de liftschacht opgehangen ⁹⁾. Voor het clavecimbel wordt een buizenframe gelast waarop het houten instrument (zonder poten) komt te rusten. De trek loopt over twee dubbele katrollen en wordt gezeurd aan een kikker die op de eerste verdieping in de zijwand van de liftkoker is aangebracht. Als contragewicht voor het frame plus clavecimbel (60 kilo) dient een met stenen gevulde

postzak. Het frame glijdt soepel langs de in de liftschacht aanwezige originele (80 jaar oude) hardhouten geleiding. De grote trom hangt direct naast het clavecimbel aan een enkele kabel en wordt eveneens via twee dubbele katrollen bediend. Om bij het neerlaten beschadiging van het clavecimbel te voorkomen stuurt één rangeerder de trom, terwijl de ander het touw laat vieren. Een rek met metalen platen dat als instrumentarium wordt gebruikt voor de slagwerksolo hangt in de ruimte achter de liftkoker. Omdat het rek in de speelstand de doorgang naar de ruimte achter de liftkoker blokkeert en de aan- en afvoer van de claveciniste en de slagwerker bemoeilijkt is ook dit instrument aan twee dubbele katrollen opgehangen. Het rek wordt van achter de liftschacht onzichtbaar bediend door de slagwerker zelf.

inrichting locatie

De voorstelling vindt plaats op de eerste verdieping van het trappenhuis. Een groot deel van de ruimte wordt in beslag genomen door de publieksvoorzieningen: een getrapt podium ¹⁰⁾ met 25 zitplaatsen. Het effectieve speelveld is klein en wordt gevormd door een houten plankier van 2.50 x 2.30 meter, dat gelijkvloers met de eerste verdieping in de liftschacht is aangebracht. De kortste afstand tot het publiek bedraagt 1 meter. De verdieping is 4.85 meter hoog. De ramen zijn verduisterd met zware velours gordijnen en de ruimte wordt verlicht door een tl-bak. Aan de voorzijde van de liftkoker zijn boven de ingang twee bolle spiegels ¹¹⁾ aangebracht, die het rangeerterrein met de wissels zichtbaar maken voor het publiek op de achterste rijen.

verlichting

Bij aankomst van het publiek is de eerste verdieping van het trappenhuis verlicht door een tl-bak ¹²⁾. In dit kille heldere werklucht voeren de rangeerders hun handelingen uit. De aangevoerde onderstellen worden via de stekkercentrale ¹³⁾ op het net aangesloten waardoor een op de musicus gerichte theaterspot van stroom wordt voorzien. Als de aanvoerprocedure is beëindigd, verlaten de rangeerders via een zijdeur het trappenhuis. Daarbij schakelt één van hen de tl-bak uit. In het warme licht van de 500 Watt spots ¹⁴⁾ voert de musicus vervolgens het betreffende werk uit. Als de laatste tonen zijn weggestorven schakelen de rangeerders de tl-bak weer aan en worden in het kille werklucht de rangeerwerkzaamheden voortgezet.

notendepot

Omdat niet alle stukken uit het hoofd worden uitgevoerd zijn muziekstandaards nodig. Om de bij het omslaan per ongeluk neerfladderende bladzijden te voorkomen, wordt gekozen voor één vaste partij per standaard. Alle bladmuziek wordt bevestigd aan de binnenzijde van een uniform zwarte omslag. Omdat nu elke partij zijn eigen standaard heeft, kan ook de hoogte voor de desbetreffende musicus vooraf worden ingesteld. In totaal worden 7 standaards ingezet. De afgezaagde muziekstandaards staan in slagorde opgesteld in het notendepot ¹⁵⁾ onder de trap naar de tweede verdieping. Voor de uitvoering steekt een rangeerder de standaard vóór de desbetreffende musicus in één van de gemarkeerde gaten in de vloer.

¹⁰⁾ zie afb. pag. 12

¹¹⁾ zie afb. pag. 12

¹²⁾ zie licht & geluid pag. 8

¹³⁾ zie afb. pag. 12

¹⁴⁾ zie afb. pag. 12

¹⁵⁾ zie afb. pag. 12

¹⁶⁾ zie afb. pag. 13

¹⁷⁾ zie afb. pag. 13

¹⁸⁾ zie pag. 16 - 25

¹⁹⁾ zie afb. pag. 14

minus one

Voor de uitvoering van het stuk Electric Counterpoint van Steve Reich is afspeelapparatuur nodig om de vooraf door gitarist Machiel van Egdome ingespeelde 12 gitaarpartijen weer te geven. Omdat de gebruikte mini CD-speler niet in het toneelbeeld past wordt gekozen om de weergave via een ouderwetse spoelenbandrecorder te suggereren. Aan de zijwand van de liftkoker wordt daarom een scharnierend tafeltje ¹⁶⁾ aangebracht. Een rangeerder zal het tafeltje voor de uitvoering van het stuk uitklappen en de monumentale AKAI in beeld brengen. De gitarist zet de niet als geluidsbron dienende bandrecorder en de lamp die het apparaat verlicht in werking door middel van een trekschakelaar ¹⁷⁾. De werkelijke weergave wordt gestart door een rangeerder die met de afstandsbediening de tegen het plafond aangebrachte CD speler start.

rangeerders

Het ritme van de voorstelling wordt bepaald door een minutieuze dienstregeling ¹⁸⁾ die door twee rangeerders wordt uitgevoerd. De rangeerders zijn in een blauwe overall gestoken en dragen een gele bouwhelm. Eén van hen heeft een scanner aan zijn riem ¹⁹⁾ via welke het zendverkeer op de kanalen van brandweer, politie en taxi rechtstreeks te beluisteren is. Hun taak is, naast de aan- en afvoer van de onderstellen met musici, het verzetten van de wissels en het aansluiten van de onderstellen op het lichtnet en op één van de vier flexibele spreekbuizen, die langs de wanden van de liftkoker omlaaghangen. Zij opereren vanuit de remise die in de aanpalende atelierruimte is ingericht.

PUBLIEK

a. website

Vanaf 29 april 2000 kunnen geïnteresseerden informatie over Recombinant vinden op de Bühne de BovenLucht website ²⁰⁾. De site wordt in de periode van 29 augustus (aankomst mailing Recombinantkrant) tot 31 oktober 2000 118 maal bezocht.

b. recombinantkrant

Op 28 augustus 2000 wordt de Recombinantkrant ²¹⁾ via de PTT aan 1750 adressen in binnen- en buitenland verstuurd. Nog eens 500 exemplaren worden uitgelegd in de folderschappen van Lantaren/Venster, de Centrale Bibliotheek, het nieuwe Rotterdams Conservatorium, verschillende Muziekscholen van de SKVR, het Centrum Beeldende Kunst en Muziekhandel Snoek, of op 1 september door het SiR-team verspreid op de R'Uitmarkt.

c. pers en media

Ondanks herhaalde verzoeken om aandacht in de pers blijft het aantal publicaties over Recombinant gering. Op vrijdag 8 en maandag 11 september worden twee opeenvolgende versies van het persbericht 19 maal gefaxt aan de redacties van plaatselijke, regionale en landelijke dagbladen en omroepen. Op zaterdag 16 september worden per

²⁰⁾ zie <http://home.planet.nl/~schal297>

²¹⁾ zie bijlage *Recombinantkrant*



recombinant programma



receptionist Joannes Hoes

post nog eens 22 persberichten met Recombinantkrant en beeldmateriaal verstuurd. Bij telefonische navraag op maandag 18 en dinsdag 19 september melden de redacties óf over niet voldoende personeel te beschikken om het project te verslaan óf dat andere cultuurevenementen een hogere prioriteit verdienen.

- respons radio

Op vrijdag 15 en op zondag 17 september brengt NCRV radio 4 verslaggever Robert Andriessen een bezoek aan de Keileweg om materiaal te verzamelen voor de rubriek 'Reportage A4'. De rubriek maakt deel uit van het NCRV radioprogramma 'A4'. Andriessen verwerkt de opnamen tot een voorstellingsimpressie in drie delen van elk tien minuten. Het drieluik, bestaande uit interviews met voorstellingsmaker Arnold Schalks, violiste Natasja van Doesburg, blokfluitiste Gabriele Wahl, gitarist Machiel van Egdome, slagwerker Kevin Edusei en ter plaatse gemaakte concertopnamen, wordt op maandag 18, dinsdag 19 en woensdag 20 september 2000 om 17.15 uur uitgezonden.

- respons schrijvende pers

Op maandagochtend 18 september stuurt de redactie van Maasstad weekbladen een fotograaf voor een foto-impressie en een verslaggeefster die een interview van ruim een uur afneemt. Artikel noch foto zijn in de genoemde krant verschenen.

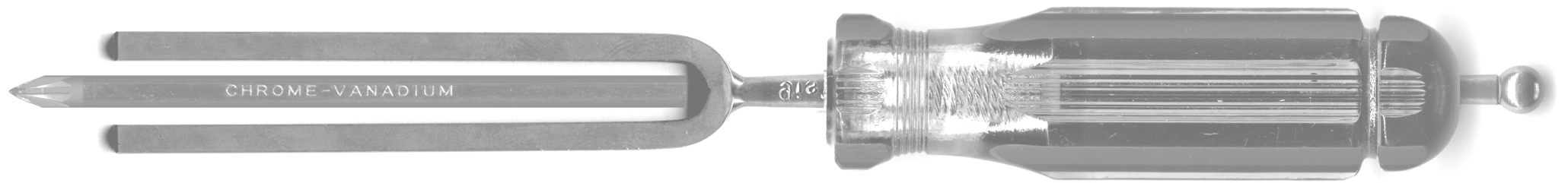
te gast

Recombinantbezoekers worden aan de ingang van het terrein aan de Keileweg verwelkomd door een poortwachter, die hen op vertoon van de boekingsbevestiging verwijst naar de Recombinant receptie op de begane grond van het trappenhuis in het torenpand. Hier biedt de receptionist de gasten een gratis kopje koffie/thee met een speculaasje aan. De bezoekers ontvangen na betaling van het entreegeld een gripzakje dat het programma bevat en een dominosteen met een strikt persoonlijk profiel. Dit profiel komt overeen met de op de achterzijde van het programma met de hand ingetekende configuratie. In de receptie staan stoelen opgesteld waarop de bezoekers kunnen plaatsnemen totdat de voorstelling begint.

verloop

De generale repetitie op 22 september 19.00 uur wordt bijgewoond door 23 kinderen van 4 - 13 jaar, begeleid door acht volwassenen. Op een enkele stiekem omgezette wissel na (waardoor onderstel 04 met de violiste onstpoorde) verlopen de proefritten naar tevredenheid.

Recombinant gaat op zaterdagavond 23 september 2000 om 19.00 uur in première op de locatie van Bühne de BovenLucht aan de Keileweg 26 in Rotterdam en wordt daarna nog tien keer gespeeld. De in totaal twaalf voorstellingen worden bezocht door 232 personen. De voorstellingsduur is 125 minuten (inclusief pauze).



beeldkatern

inrichting locatie

rangeerterrein

licht & geluid

de makers

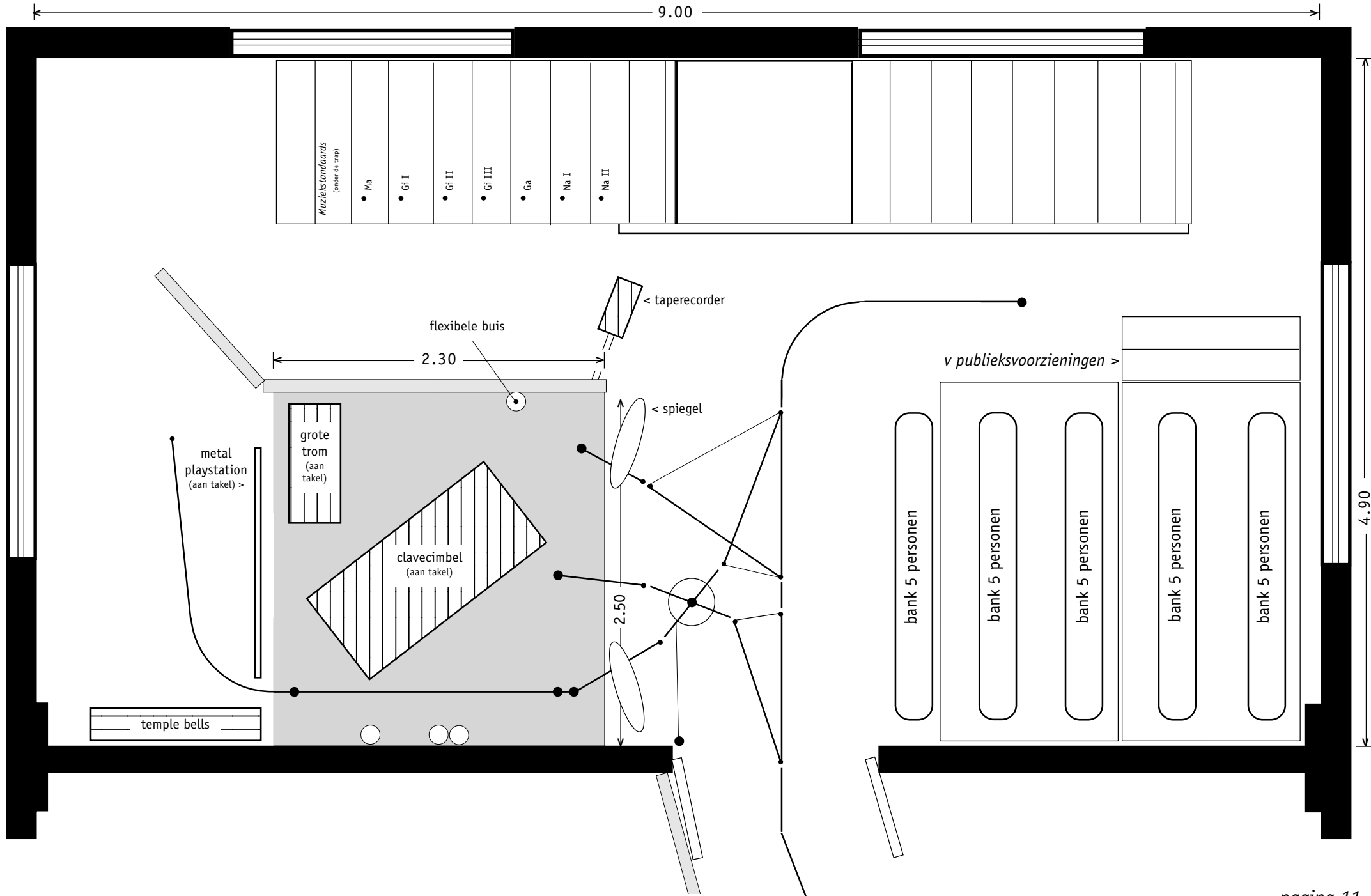
de wisselwerking

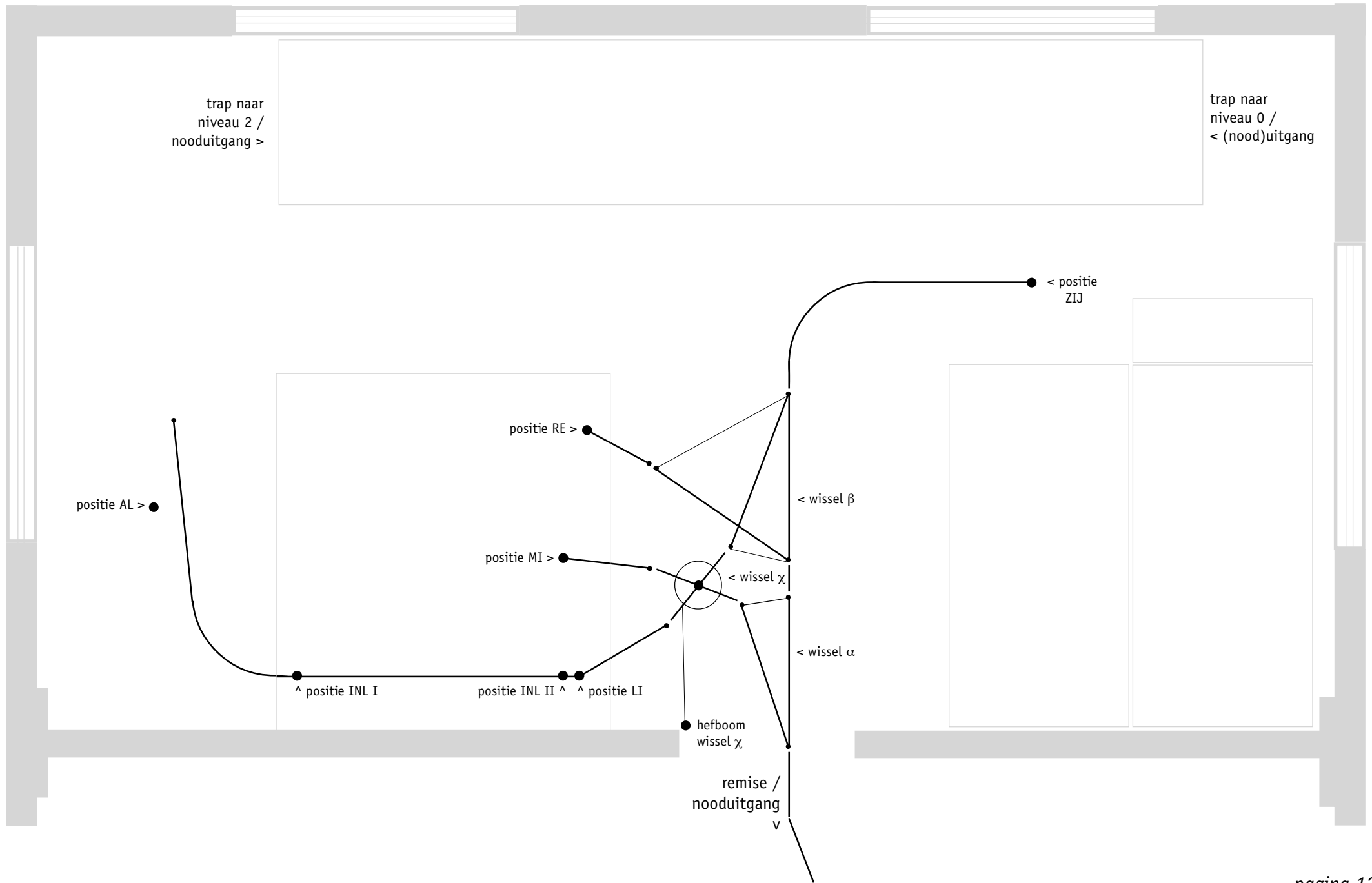
het rollend materieel

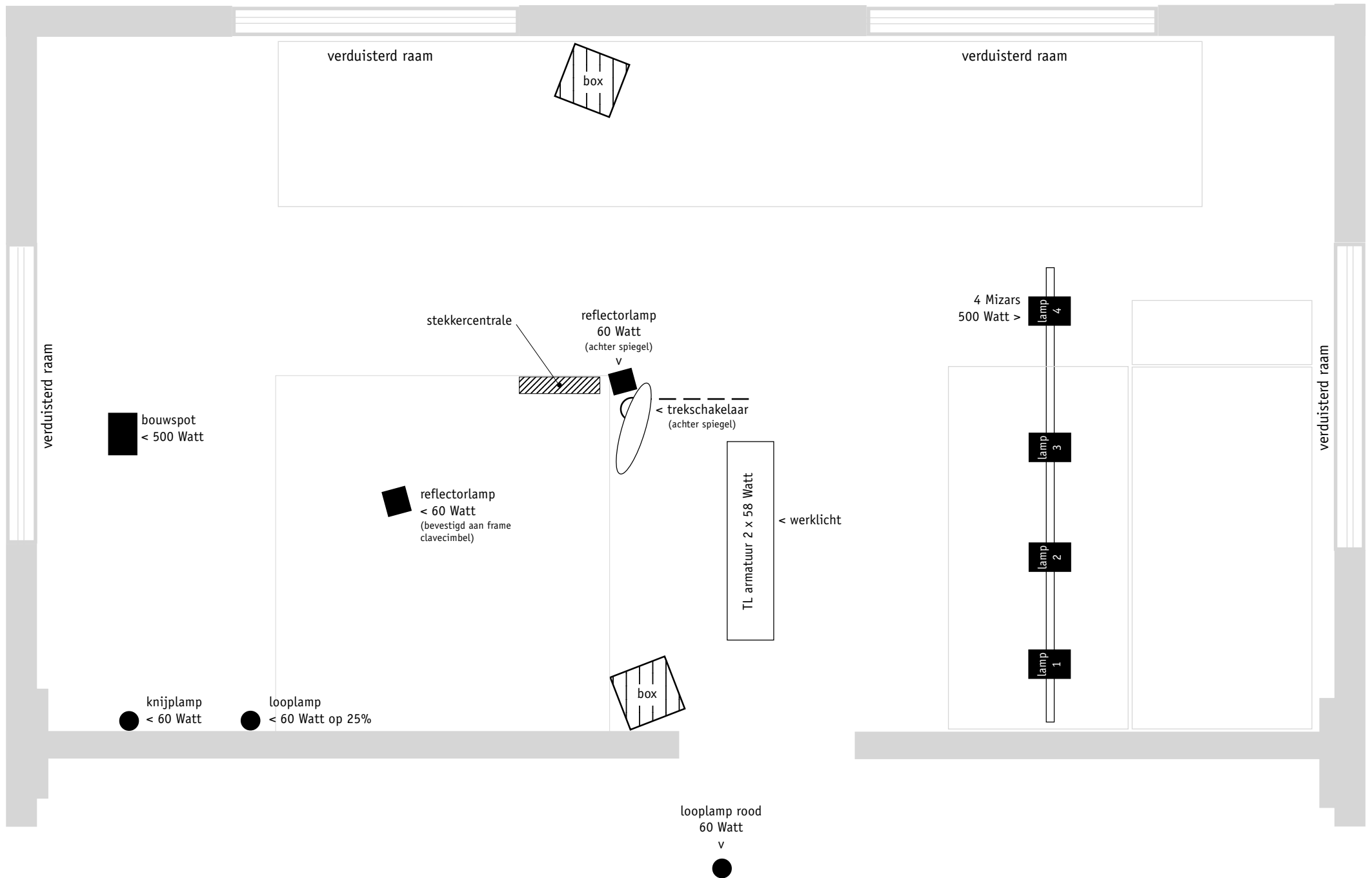
inrichting locatie/verlichting/notendepot

minus one

rangeerders/te gast







beeldend kunstenaar Jozef van Rossum >



beeldend kunstenaar Arnold Schalks >



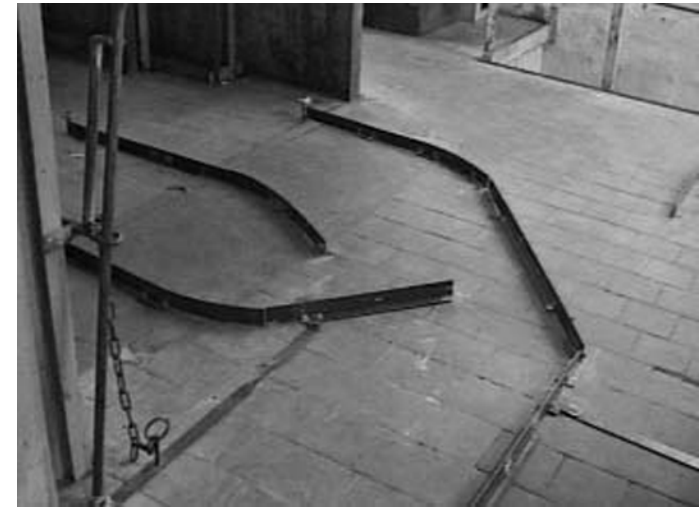
wisselstand positie 00 >

wisselstand positie 01.b >>

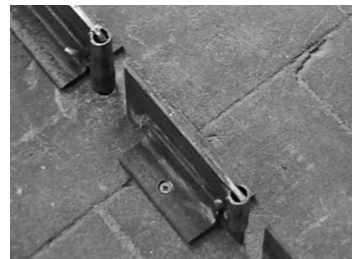


wisselstand positie 02.c >

wisselstand positie 03.e >>



eindbusjes op de railelementen >

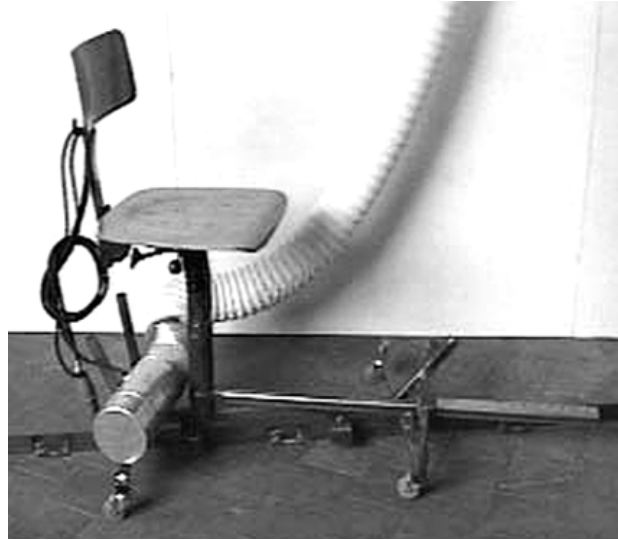




01 onderstel voor de hoboïst



stripgeleiding voor alle onderstellen behalve 02



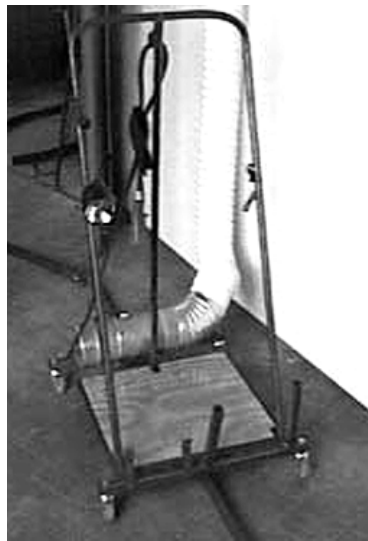
02 onderstel voor de celliste



rolgeleiding voor onderstel 02



03 onderstel voor de blokfluitiste



04 onderstel voor de violiste



05 onderstel voor de zangeres



06 onderstel voor de gitarist



B/K onderstel voor de claveciniste/slagwerker

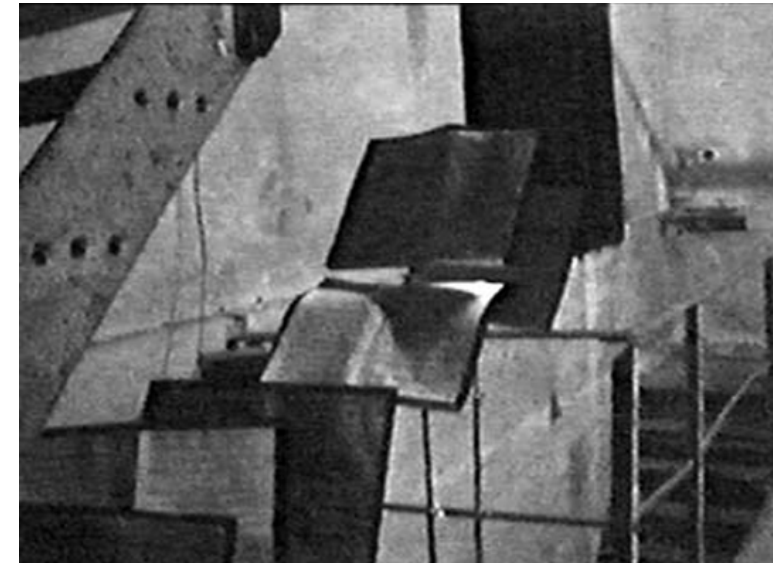
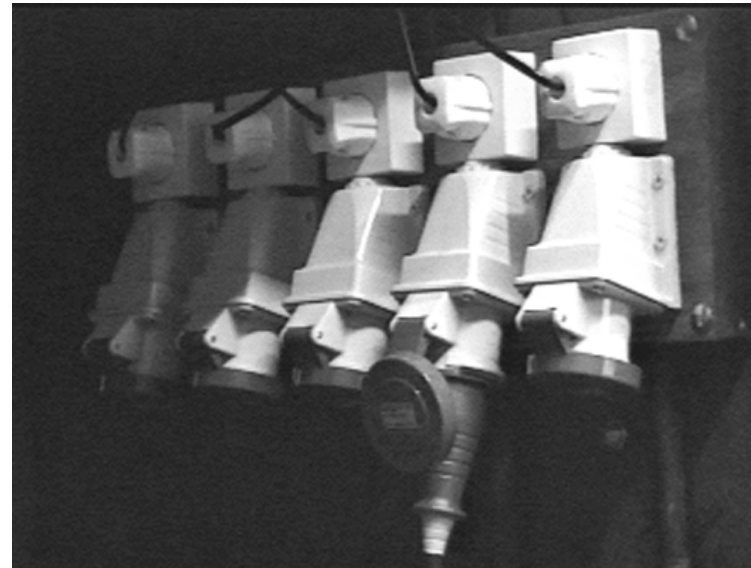
de publieksvoorzieningen >

lichtrek met spots en bolspiegels aan de
voorzijde van de liftkoker >>



de stekkercentrale >

het notendepot >>

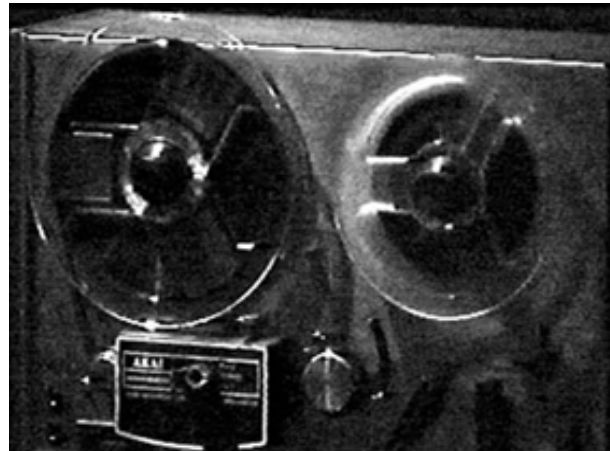


uitklaptafel met de bandrecorder >

lamp met trekschakelaar achter bolspiegel >>



AKAI >



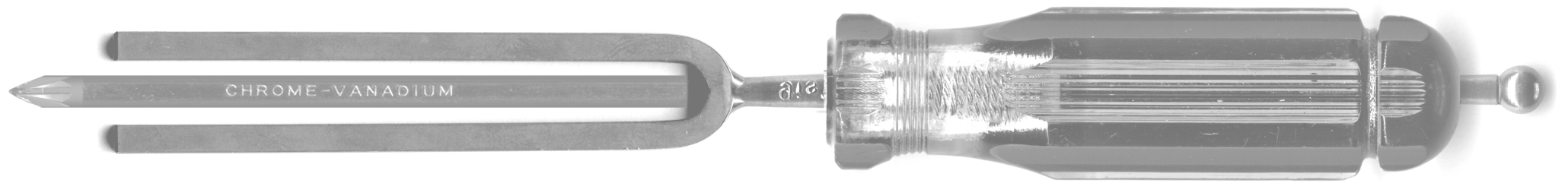
uitrusting rangeerder: overall en scanner >

rangeerder Stefan Gross >>



rangeerder Arnold Schalks >





dienstregeling

verklaring van de termen en tekens in de dienstregeling

dienstregeling met beeldverslag

<u>af/aan</u>	vertrektijd van de rangeerders vanuit, resp. aankomsttijd van de rangeerders in de remise
<u>rangeerders</u>	
S.	Stefan Gross
A.	Arnold Schalks
<u>kentekens rollend materieel</u>	
01	onderstel van Peter Tabori (hoboïst)
02	onderstel van Giselle Bentvelsen (celliste)
03	onderstel van Natasja van Doesburg (violiste)
04	onderstel van Gabriele Wahl (blokfluitiste)
05	onderstel van Cora Schmeiser (zangeres)
06	onderstel van Machiel van Egdome (gitarist)
B/K	onderstel van Beatrice Sterna (claveciniste) en Kevin Edusei (slagwerker)
<u>eindposities van musici</u>	
LI	linker positie vooraan liftkoker (Giselle, Machiel, Gabriele)
MI	centrale positie vooraan liftkoker (Gabriele, Cora)
RE	rechter positie vooraan liftkoker (Peter, Natasja)
ZIJ	zijspoor (Cora)
INL I	rechter positie achterin liftkoker (Beatrice)
INL II	rechter positie voorin liftkoker (Kevin)
AL	centrale positie achter liftkoker (Kevin)
<u>wissels</u>	
α	schuifbediende wissel met 2 standen, die toegang geeft tot positie ZIJ, MI en LI
β	handbediende wissel met 3 standen, die toegang geeft tot positie ZIJ, LI en RE
χ	hefboombediende wissel met 2 standen, die toegang geeft tot positie ZIJ, MI en RE



spots en spiegels



publieke tribune

28.09a Aanvang-Benjamin Britten-Antonio Vivaldi

Het publiek wordt naar de eerste verdieping van het trappenhuis geleid,
waar het begin van de voorstelling wordt aangekondigd

AANVANG 19:02 uur

- S. zet de scanner aan
- S. sleept het onderstel van Peter (01) het trappenhuis in
 - A. volgt S. en verzet wissel 'β'
- S. duwt 01 achterwaarts in positie 'LI'
- S. verwijdert de stangen en neemt ze mee in de remise
 - A. koppelt 01 aan net en buis
 - A. schakelt het werklucht uit en verdwijnt in de remise

aan 19:03 uur

- S. zet de scanner uit

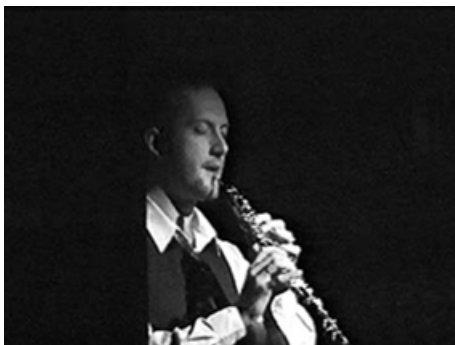
1. BENJAMIN BRITTEN (1913-1976) METAMORPHOSES (duur 6:53 min)

NA AFLOOP VAN BRITTEN:

- S. zet de scanner aan

af 19:11 uur

- A. schakelt het werklucht aan en verzet alvast de wissels 'β' en 'χ' voor de aanvoer van het onderstel van Giselle (02)
- S. zet in de remise 02 alvast op de rails en plaatst de stangen
 - A. brengt het onderstel van Beatrice (B/K) in positie 'INL I' en verwijdert de stangen, die tegen de liftwand worden gezet
 - A. koppelt B/K aan de buis en rolt het netsnoer uit
- S. laat het clavecimbel zakken
 - A. koppelt B/K aan het net
- S. duwt 02 achterwaarts positie 'RE', neemt de stangen mee in de remise
 - A. koppelt 02 aan net en buis



1. Peter Tabori



rangeren voor 2. Vivaldi



het notendepot

28.09b Benjamin Britten-Antonio Vivaldi-Johan Halvorsen

S. plaatst de stangen op het onderstel van Gabriele (03)

- A. verzet wissel 'α' voor de aanvoer van 03

S. duwt 03 achterwaarts in positie 'MI' tot deze op één lijn staat met 01 en 02

S. verwijderd de stangen en zet ze bij de wisselhefboom

- A. koppelt 03 aan net en buis en verdwijnt in de remise

S. plaatst de muziekstandaards 'Gi I' en 'Ga'

S. schakelt het werklicht uit, verdwijnt in de remise

aan 19:13 uur

S. zet de scanner uit

2. ANTONIO VIVALDI (1675-1741) SONATE IN G MINEUR RV 81 (duur 6:40 min)

NA AFLOOP VAN VIVALDI:

S. zet de scanner aan

af 19:20 uur

S. schakelt het werklicht aan

S. verwijderd de muziekstandaards 'Gi I' en 'Ga'

- A. koppelt 03 af van net en buis

S. pakt de stangen bij de wisselhefboom en voert 03 af

S. haalt de stangen uit 03

- A. koppelt 01 af

- A. verzet de wissels 'α', 'β' en 'χ'

S. voert 01 af en laat in de remise de stangen zitten

(Iemand in de remise neemt de stangen uit 01 en plaatst ze alvast op het onderstel van Natasja (04))

- A. koppelt B/K af van het net

S. hijst het clavecimbel op



2. Peter Tabori, Gabriele Wahl
& Giselle Bentvelsen



rangeren voor 3. Halvorsen



3. Natasja van Doesburg
& Giselle Bentvelsen

28.09c Antonio Vivaldi-Johan Halvorsen-Franz Joseph Haydn

- A. koppelt B/K af van de buis en plaatst de stangen
- A. voert B/K af

S. sleept het onderstel van Natasja (04) het trappenhuis in

- A. verzet wissel 'β'

S. duwt 04 achterwaarts in positie 'LI' (*een beetje naar voren i.v.m. reikwijdte strijkstok*)

S. verwijdert de stangen en plaatst ze om de hoek in de remise

- A. koppelt 04 aan net en buis en verdwijnt in de remise
- A. plaatst de stangen alvast op het onderstel van Cora (05)

S. plaatst de muziekstandaards 'Gi II' en 'Na I'

S. schakelt het werklicht uit en verdwijnt in de remise

aan 19:23 uur

S. zet de scanner uit

3. JOHAN HALVORSEN (1864-1935) PASSACAGLIA IN G MINEUR VOOR VIOOL EN CELLO (*duur 8:49 min*)

NA AFLOOP VAN HALVORSEN:

S. zet de scanner aan

af 19:32 uur

- A. schakelt het werklicht aan

S. verwijdert de muziekstandaards 'Gi II' en 'Na I'

- A. brengt het onderstel van Beatrice (B/K) in positie 'INL I' en verwijdert de stangen, die tegen de liftwand worden gezet
- A. sluit het B/K aan op de buis en rolt het netsnoer uit

S. laat het clavecimbel zakken

- A. koppelt B/K aan het net

- A. verzet de wissels 'α', 'β' en 'χ' voor de aanvoer van het onderstel van Cora (05)

S. duwt 05 achterwaarts in positie 'MI' tot deze op één lijn staat met 02 en 04

S. verwijdert de stangen en zet ze bij de wissel



rangeren voor 4. Haydn



4. Natasja van Doesburg, Cora Schmeiser & Giselle Bentvelsen



4. Beatrice Sterna

28.09d Franz Joseph Haydn-Joaquin Rodrigo

- A. koppelt 05 aan net en buis en verdwijnt in de remise

S. plaatst de muziekstandaards 'Gi III' en 'Na II'

S. schakelt het werklicht uit en verdwijnt in de remise

aan 19:34 uur

S. zet de scanner uit

4. FRANZ JOSEPH HAYDN (1732-1809) THREE ENGLISH FOLKSONGS (duur 6:29 min)

NA AFLOOP VAN HAYDN:

S. zet de scanner aan

af: 19:41 uur

S. schakelt het werklicht aan

S. verwijdert de muziekstandaards 'Gi III' en 'Na II'

- A. verzet de wissel 'α', 'β' en 'χ' voor de afvoer van 04

- A. koppelt 04 af van net en buis

S. voert 04 af

- A. verzet de wissel 'β'

- A. verzet de wissel 'β' voor de afvoer van 02

- A. koppelt 02 af van net en buis

S. voert 02 af en laat de stangen zitten

(Iemand in de remise neemt de stangen uit 02 en plaatst ze alvast op het onderstel van Machiel (06))

- A. koppelt B/K af van het net

S. hijst het clavecimbel op

- A. koppelt B/K af van de buis en plaatst de stangen

- A. voert B/K af

S. duwt het onderstel van Machiel (06) achterwaarts in positie 'RE'

S. verwijdert de stangen en zet ze bij de wisselhefboom



4. Natasja van Doesburg & Cora Schmeiser



5. Cora Schmeiser & Machiel van Egdome



rangeren voor 6. Machaut

28.09e Joaquin Rodrigo-Guillaume de Machaut

- - A. koppelt 06 aan net en buis
- A. schakelt het werklicht uit en verdwijnt in de remise

aan 19:44 uur

S. zet de scanner uit

5. JOAQUIN RODRIGO (1902-1999) ADELA (duur 3:03 min)

NA AFLOOP VAN RODRIGO:

S. zet de scanner aan

af 19:47:30 uur

- - A. schakelt het werklicht aan
- A. koppelt 06 af van net en buis
- S. voert 06 af en verwijdert de stangen
- A. koppelt 05 af van net en buis
- A. verzet de wissels 'α' en 'β'
- S. plaatst de stangen en sleept 05 een stukje de remise in
- A. verzet de wissels 'α' en 'β'
- S. duwt 05 in positie 'ZIJ', laat de stangen zitten
- S. reikt Cora haar muziekboekje aan en verdwijnt in de remise
- A. koppelt het 05 aan net en buis
- - A. schakelt het werklicht uit en verdwijnt in de remise

aan 19:49 uur

S. zet de scanner uit

6. GUILLAUME DE MACHAUT (1300-1377) LE LAY MORTEL (duur 7:30 min)

NA AFLOOP VAN MACHAUT:

S. zet de scanner aan



6. Cora Schmeiser



rangeren voor 7. Reich



7. Machiel van Egdome

28.09f Guillaume de Machaut-Pauze-Steve Reich

af 19:57 uur

- - A. schakelt het werklicht aan.
- S. neemt het muziekboekje van Cora aan en legt het bij de muziekstandaards
- A. koppelt 05 af van net en buis
- S. voert 05 af
- - A. fatsoeneert de lange buis in de liftkoker en verdwijnt in de remise

aan 19:58 uur

A. verschijnt vanuit de remise, kondigt de PAUZE aan en begeleidt het publiek naar de begane grond van het trappenhuis

PAUZE (duur 25 min)

Het publiek begeeft zich weer naar de eerste verdieping van het trappenhuis, waar de voorstelling wordt voortgezet.

(A. heeft de CD afstandsbediening op zak)

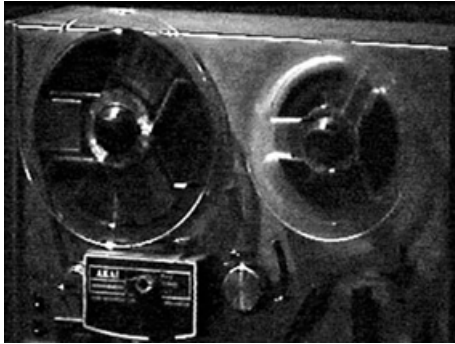
S. zet de scanner aan

af 20:23 uur

- S. duwt 06 in positie 'RE'
- A. volgt S. en koppelt het 06 aan net en buis
- S. zet de stangen bij de wisselhefboom
- S. haalt de microfoonstandaard en plugt in
- A. plaatst de muziekstandaard 'Ma' en richt de microfoon
- A. schuift het knopje op de microfoon in de middelste stand
- A. klappt het tafeltje van de bandrecorder uit
- A. neemt plaats achterin het trappenhuis om de CD speler te bedienen)
- S. schakelt het werklicht uit en verdwijnt in de remise

aan 20:26 uur

S. zet scanner uit



7. Tape met de 12 overige gitaren



rangeren voor 8. Marini



rangeren voor 8. Marini

28.09g Steve Reich-Biagio Marini

7. STEVE REICH (1936-) ELECTRIC COUNTERPOINT (duur 14:47 min)

NA AFLOOP VAN REICH:

S. zet scanner aan

af 20:42 uur

S. schakelt het werklucht aan

- A. verwijdert muziekstandaard 'Ma' en klapt het tafeltje met de bandrecorder in

S. haalt de stangen en voert 06 af

S. laat in de remise de stangen zitten

(Iemand in de remise neemt de stangen uit 06 en plaatst ze alvast op het onderstel van Gabriele (03))

- A. brengt het onderstel van Beatrice (B/K) in positie 'INL I' en verwijdert de stangen, die tegen de liftwand worden gezet

- A. sluit B/K aan op de buis en rolt het netsnoer uit

S. laat het clavecimbel zakken

- A. koppelt B/K aan het net

S. duwt het onderstel van Gabriele (03) achterwaarts in positie 'RE'

- A. koppelt 03 aan net en buis

(Cora neemt in de remise plaats op onderstel 05)

- A. zet de wissels 'α', 'β' en 'χ' om voor de aanvoer van het onderstel van Cora (05)

S. duwt 05 achterwaarts in positie 'MI'

S. zet de stangen bij de wisselhefboom

- A. koppelt 05 aan net en buis

- A. schakelt het werklucht uit en verdwijnt in de remise

aan 20:44 uur

Stefan zet de scanner uit

8. BIAGIO MARINI (1597-1665) INVITO ALL'AMOROSO RIPOSO / IL VERNO (duur 4:57 min)



8. Cora Schmeiser & Gabriele Wahl



9. Kevin Edusei & Gabriele Wahl



9. Kevin Edusei

28.09h Biagio Marini-Anonymus

NA AFLOOP VAN MARINI:

S. zet scanner aan

af 20:49 uur

- A. schakelt het werklicht aan
- A. koppelt 05 los van net en buis

S. voert 05 af

S. wisselt Gabriele's blokfluit.

- A. koppelt B/K af van het net

S. hijst het clavecimbel op

- A. koppelt B/K af van de buis en plaatst de stangen
- A. voert B/K af

- A. trekt de kabel van het straalkacheltje uit het stopcontact

- A. brengt het onderstel van Kevin (B/K) in positie 'INL II', verwijdert de stangen en zet de stangen bij de wisselhefboom
- A. sluit B/K aan op de buis en rolt het netsnoer uit

- A. schakelt het werklicht uit en verdwijnt in de remise

aan 20:51 uur

S. zet de scanner uit

9. ANONYMUS (ca. 1400) ESTAMPIE (duur 4:20 min)

NA AFLOOP VAN ESTAMPIE:

S. zet scanner aan

aan 20:55:30 uur

- A. schakelt het werklicht aan
- A. koppelt 04 los van net en buis

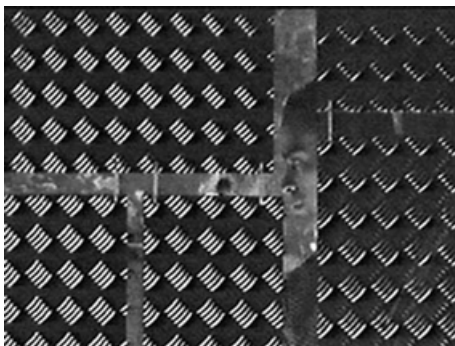
S. voert 04 af



9. Gabriele Wahl



rangeren voor 10. Landau



10. Kevin Edusei

28.09i

Anonymus-Daniel Landau-Domenico Scarlatti

- A. voert B/K af en brengt hem in positie 'AL'

S. steekt de zaklantaarn in zijn zak

A. en S. laten gezamenlijk de grote trom zakken

S. licht bij

- A. schuift de grote trom in positie

(Kevin plaatst het basedrum pedaal)

- A. schuift het douchegordijn opzij

- A. plaatst de bouwlamp achter de grote trom

(Beatrice laat metal playstation zakken)

- A. steekt de kabel van de bouwlamp achter de basedrum in het stopcontact

- A. schakelt het werklicht uit en verdwijnt in de remise

aan 20:58 uur

S. zet de scanner uit

10. DANIEL LANDAU (1973-) PLASMA FOR METAL PLAYSTATION (duur 4:50 min)

NA AFLOOP VAN LANDAU:

S. zet scanner aan

af 21:03 uur

- A. schakelt het werklicht aan

- A. trekt de stekker van de bouwlamp uit het stopcontact

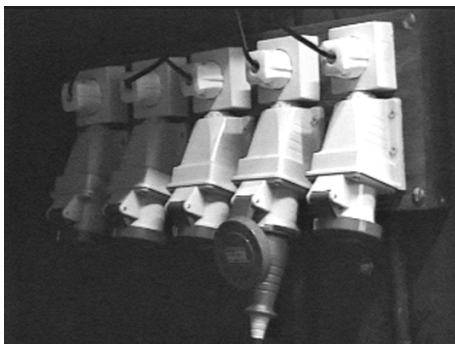
- A. duwt de grote trom tegen de wand van de liftkoker

- A. trekt het douchegordijn dicht

(Beatrice hijst metal playstation op)



11. Beatrice Sterna



stekkercentrale



rangeerder in bedrijfskleding
met scanner

28.09j Domenico Scarlatti-Einde

- A. brengt het onderstel van Beatrice (B/K) in positie 'INL I' en verwijdert de stangen, die tegen de liftwand worden gezet
- A. sluit B/K aan op de buis en rolt het netsnoer uit
- S. laat het clavecimbel zakken
- A. koppelt B/K aan het net
- A. schakelt het werklicht uit en verdwijnt in de remise

aan 21:04 uur

11. DOMENICO SCARLATTI (1685-1757) SONATE KV 98 (duur 3.56 min)

NA AFLOOP VAN SCARLATTI:

S. zet de scanner aan

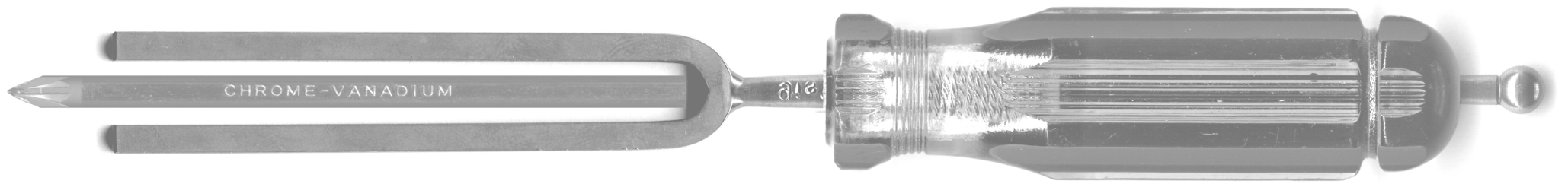
af 21:09 uur

- S. schakelt het werklicht aan
- Opkomst uitvoerende kunstenaars, onthaal

EINDE 21:13 uur

DUUR VOORSTELLING 28 september 2000

rangeertijd -	24 minuten
musiceertijd -	72 minuten
pauze -	25 minuten
tussentijd -	<u>6 minuten</u> +
totaal	127 minuten



objectief

de data

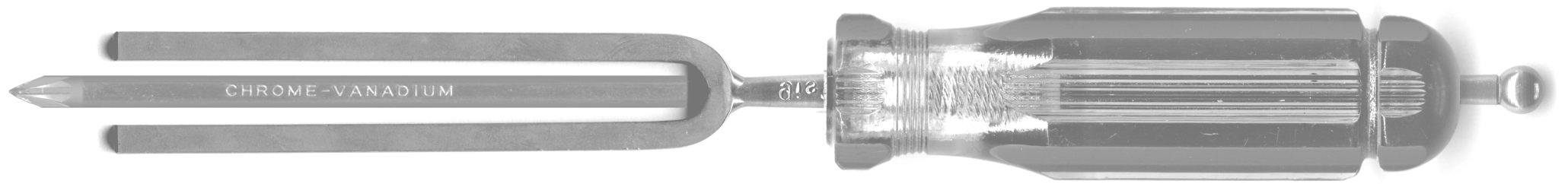
de cijfers

de mensen

<u>voorstellingsdatum</u>	<u>aanvang</u>	<u>bijzonderheden</u>	<u>aantal bezoekers</u>
vrijdag 22 september	19 uur	generale repetitie (<u>gratis</u> kindervoorstelling)	23 kinderen van 4 - 13 jaar + 8 volwassenen
	22 uur	try out	8 personen
zaterdag 23 september	19 uur	première 1	21 personen
	22 uur	première 2	19 personen
zondag 24 september	19 uur	-----	11 personen
	22 uur	voorstelling afgelast wegens onvoldoende reserveringen	-
donderdag 28 september	19 uur	-----	19 personen
	22 uur	-----	12 personen
vrijdag 29 september	19 uur	-----	25 personen
	22 uur	-----	23 personen
zaterdag 30 september	19 uur	-----	22 personen
	22 uur	-----	20 personen
zondag 1 oktober	15 uur	ingelaste matinee	21 personen
<u>totaal aantal bezoekers</u>			_____ + 232 personen

12	<u>voorstelling</u>
± 125 minuten	- totaal aantal voorstellingen, inclusief generale repetitie - voorstellingsduur, inclusief pauze
	<u>publiek</u>
232 personen	- totaal aantal bezoekers
140	- aantal bezoekers uit Rotterdam
90	- aantal bezoekers uit overig NL
2	- aantal bezoekers uit Duitsland
31 personen	- totaal aantal bezoekers gratis generale repetitie
179 personen	- totaal aantal betalende bezoekers
22	- totaal aantal vrijkaartjes
14	- totaal aantal gereserveerde, niet bezette plaatsen
	<u>publiciteit</u>
19 (2x)	- aantal verstuurd persberichten per fax
22	- aantal verstuurd persberichten per post
118	- aantal bezoekers Bühne de BovenLucht website 29.8-31.10.2000
1750 exemplaren	- totaal aantal verstuurd Recombinantkranten
500 exemplaren	- totaal aantal op andere wijze verspreide Recombinantkranten
116 exemplaren	totaal aantal verstuurd boekingsbevestigingen
250 exemplaren	totaal aantal gedrukte programma's
	<u>medewerkers</u>
2 personen	- decorontwerp/-bouw
1 persoon	- productieassistentie
1 persoon	- poortbewaking/publieksbegeleiding
1 persoon	- catering pauze
8 musici	- muzikale uitvoering
1 componist	- compositie opdracht
2 personen	- rangeren/techniek
1 persoon	- videoregistratie
1 persoon	- geluidsopname
1 persoon	- fotografie

<i>idee, samenstelling, productie, regie</i>	Arnold Schalks
<i>repertoirekeuze</i>	alle deelnemende musici
<i>muzikale coördinatie</i>	Cora Schmeiser
<i>decor en techniek</i>	Jozef van Rossum & Arnold Schalks
<i>vormgeving website & drukwerk</i>	Arnold Schalks
<i>geluidstechniek/opname</i>	Maarten van Gent
<i>videoregistratie</i>	Ludo Hoes
<i>fotografie</i>	Eveline van Egdome
<i>receptie</i>	Joannes Hoes
<i>rangeerders</i>	Stefan Gross & Arnold Schalks
<i>accomodatie</i>	Mia van der Burg en stichting Kunst & Complex
<i>musici</i>	Giselle Bentvelsen (cello) Natasja van Doesburg (viool) Kevin Edusei (slagwerk) Machiel van Egdome (gitaar) Peter Tabori (hobo) Cora Schmeiser (zang) Beatrice Sterna (clavecimbel) Gabriele Wahl (blokfluit)
<i>componist</i>	Daniel Landau
<i>correspondentie</i>	Stichting Böhne de BovenLucht • Arnold Schalks
<i>adres</i>	Wallisweg 67 3027 GW Rotterdam
<i>tel</i>	06-158 66 334
<i>e mail</i>	arnosch@wxs.nl
<i>website</i>	http://www.podiumocw.nl/bdbl.html



tenslotte

recombinant krant

recombinant programma

SEPTEMBER
IN ROTTERDAM
KUNST EN CULTUURSENSATIES

RECOMBINANT



informatie over de voorstelling recombinant
25 augustus 2000 • oplage 2000



RECOMBINANT gaat op zaterdagavond 23 september 2000 om 19.00 uur in première op de locatie van Bühne de BovenLucht aan de Keileweg 26 in Rotterdam. De elf voorstellingen worden alleen in Rotterdam gespeeld en zijn te zien tot en met 1 oktober 2000.

-RECOMBINANT-VOORAF-RECOMBINANT-VOORAF-

De basis voor de voorstelling *RECOMBINANT* wordt gevormd door een groep van acht klassiek geschoolde musici die zowel thuis zijn in de oude als in de hedendaagse klassieke muziek. Met dit veelzijdig potentieel kunnen elf verschillende ensembles worden gevormd. Tezamen zijn deze gezelschappen in staat een periode van zeventien jaar muzikaal te omspannen.

Het programma werkt met tijdsprongen. Door het hard tegen elkaar plaat-sen van composities uit ver van elkaar verwijderde stijlperiodes ontstaan stilistische contrasten. Changelementen en wisselende lichtomstandigheden versterken dit effect.

Elk werk vereist een nieuwe bezetting, maar nooit worden ensembles volledig vervangen. Telkens vormt tenminste één muzikant een schakel tussen de opeenvolgende programmaonderdelen.

Recombinant is dan ook geen gewoon concert, maar een performance, waarbij musici worden voortbewogen in door beeldend kunstenaars vervaardigde vervoermiddelen en rekwisieten. De kunstenaars bedienen zich van de li-chamen en instrumenten van de musici, door ze als beeldelement, projectie-vlak of als beeldrager te gebruiken.

Het ritme van de voorstelling wordt in hoge mate bepaald door een minutieuze 'dienstregeling' van de elkaar aflossende musici. Het instrumentarium, de decorstukken en de uitvoerende kunstenaars worden door middel van takels, draaischijven, hefboomen en door middel van spoorrails (muzikaal rangeer-terrein), mechanisch ge- en verplaatst in een trappenhuis en een liftkoker. Twee in overal geklede rangeerders bedienen het systeem.

De mechanische wijze waarop de klank- en beeldelementen in stelling wor-den gebracht, verwijst naar het specifieke verteden van de voorstellings-locatie: een fabriekspand. Het trappenhuis en de liftkoker waarin de voor-stelling zich afspeelt, weerspiegelen dat industrieel verteden.

Arnold Schalks, Rotterdam, december 1999.



R E C O M B I N A N T • C H E C K L I S T

xx	8v	#	b	+	-
<input checked="" type="checkbox"/>	xy	kruis	mol	pos.	neg.
<input checked="" type="checkbox"/>	<input checked="" type="checkbox"/>	<input checked="" type="checkbox"/>	<input checked="" type="checkbox"/>	<input checked="" type="checkbox"/>	<input checked="" type="checkbox"/>

RECOMBINANT wordt financieel ondersteund door de stichting Rotterdam Festivals, de Rotterdamse Kunststichting, het Centrum Beeldende Kunst Rotterdam, de Stichting Bevordering van Volkskracht, de Erasmusstichting en het VSB Fonds Rotterdam.

RECOMBINANT is de derde interdisci-plinaire locatievoorstelling van stich-ting Bühne de BovenLucht. De Rot-terdamse beeldend kunstenaar **Arnold Schalks** draagt de artistieke verant-woordelijkheid voor de voorstelling. Hij stelde het concept op en tekent voor de techniek. Samen met beeldend kunstenaar **Jozef van Rossum** werkt hij aan het ontwerp en de realisatie van het decor.

BÜHNE DE BOVENLUCHT

In juni 1997 nam Arnold Schalks het ini-tiatief tot de oprichting van Bühne de BovenLucht. Vanaf die datum stelt de Bühne haar binnen- en buitenruimte ter beschikking voor presentaties van uitvo-erende kunsten en filmkunst. De facilitiei-ten bestaan uit een aantal multifunctio-nele ruimtes in het trappenhuis, de om-gebouwde liftkoker en het dak van het atelierpand van stichting Kunst & Com-plex, een voormalig fabriekspand, aan de Keileweg 26 in Rotterdam. Het gebouw ligt midden in een non-stop actief haven-gebied. Deze typisch Rotterdamse 'couleur locale' verleent de evenementen een unieke sfeer.

Bühne de BovenLucht produceerde in sep-tember 1997 het avondvullende podium-programma UITZICHT, in september 1999 het multidisciplinaire locatieproject BRANDSCHAT en in juni 1997, 1998 en 2000, in samenwerking met stichting Picos de Europa, het 2e t/m 4e Global Attic vi-deo- & Filmfestival. Voor meer informa-tie, zie: <http://home.planet.nl/~schal297>.

Enkele reacties op BRANDSCHAT:

...*Brandschat, totaal uitverlocht, was een absoluut hoogtepunt...* (R' festivals jaar-verslag 1999) ...*subtiel en prachtig vorm-gegeven in een liftkoker die wordt gebruikt als kijksdoos...* (Rotterdams Dagblad).

stichting
Bühne
de
BovenLucht

PROGRAMMA OVERZICHT

DE MUSICI

Giselle Bentvelsen (1970)

Cello

Machiel van Egdorn (1969)

Gitaar

Natasja van Doesburg (1972)

Viool

Kevin Edusei (1976)

Slagwerk

Cora Schmeiser (1970)

Sopraan

Beatrice Sterna (1963)

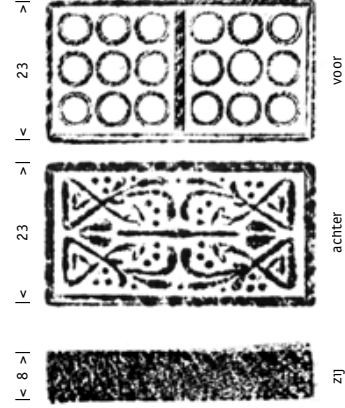
Clavecimbel

Peter Tabori (1970)

Hobo

Gabriele Wahl (1970)

Blokfluit



voor
achter
Zij
Blauwdruk voor een recombinant.

GEGEVENS RECOMBINANT

data voorstellingen : vr. 22 september, 22 u. (try out)
za. 23 september, 19 & 22 u. (première)
zo. 24 september, 19 u.
do. 28 september, 19 & 22 u.
vr. 29 september, 19 & 22 u.
za. 30 september, 19 & 22 u.
zo. 1 oktober, 15 u.

poort open vanaf : resp. 14.30 u, 18.30 u. en 21.30 u.
voorstellingsduur : ± 105 minuten (pauze inbegrepen)

plaats : atelierpand van stichting Kunst & Complex,
Keileweg 26 Rotterdam (Havens 305)

toegangsprijs : f 25,- (geen reductie)

postgiro BdBL : 7801244

bijzonderheden : In verband met de ruimtelijke beperkingen in
het pand kunnen maximaal 25 kaarten per
voorstelling worden verkocht.

reserveren (aanbevolen) : tl. 010 - 477 94 75

e-mail : buhne.de.bovenlucht@planet.nl

website : <http://home.planet.nl/~schal297>

DE COMPOSITIES

Anonymus (ca. 1400)

compositie voor blokfluit & slagwerk

Benjamin Britten (1913-1976)

compositie voor hobo

Johan Halvorsen (1864-1935)

compositie voor cello & viool

Franz Joseph Haydn (1732-1809)

compositie voor stem, viool, cello & clavecimbel

Daniel Landau (1973-)

compositie voor slagwerk

wereldpremière!

Guillaume de Machaut (1300-1377)

compositie voor stem

Biagio Marini (1597-1665)

compositie voor stem, blokfluit & clavecimbel

Steve Reich (1936-)

compositie voor gitaar

Joaquin Rodrigo (1902-1999)

compositie voor stem & gitaar

Domenico Scarlatti (1685-1757)

compositie voor clavecimbel

Antonio Vivaldi (1675-1741)

compositie voor blokfluit, hobo, cello &
clavecimbel

De titels en de volgorde van de werken
worden pas op de première bekend gemaakt.

**VOOR RESERVERINGEN OF AAN-
VULLENDE PROGRAMMA INFOR-
MATIE** kunt u terecht op telefoonnum-

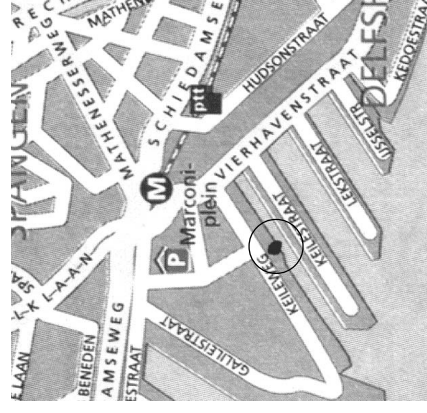
mer 010 - 477 94 75. Als het ant-
woordapparaat is ingeschakeld, laat u
dan een boodschap met uw naam en
telefoonnummer achter. U wordt zo
spoedig mogelijk teruggebeld. Reser-
veren is ook mogelijk via een bericht
aan: buhne.de.bovenlucht@planet.nl.

Tijdige reserveerders ontvangen na
overmaking van het entreegeld op
postgiro 7801244 een schriftelijke
boekingsbevestiging.

U bereikt Bühne de BovenLucht met
de **auto** door het 'Havens-' nummer-
systeem te volgen. De nummers wor-
den vermeld op de ANWB-wegwijzers
rond en in Rotterdam. *Het atelierpand
van stichting Kunst & Complex aan de
Keileweg 26 heeft Haven'-nummer 305
en bevindt zich schuin tegenover bouw-
markt Praxis.*

Als u met het **openbaar vervoer** reist,
neemt u tramlijn 1 (richting Schiedam-
Woudehoek) of tramlijn 4 (richting
Schiedam-Broersvest) vanaf Rotterdam
Centraal Station. Uitstappen op sta-
tion Marconiplein. Kosten: 2 strippen.
De Keileweg 26 (de omcirkelde zwarte
stip op de plattegrond) bevindt zich
op ongeveer 10 minuten loopafstand
van het station Marconiplein (de witte
M op de zwarte achtergrond).

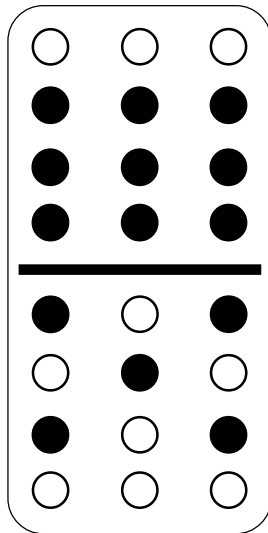
Vanwege het strakke tijdschema en de
afsluiting van de locatie tijdens de
voorstelling wordt u vriendelijk ver-
zocht op tijd aanwezig te zijn.



KREDIETS

Recombinant bedankt Mia van der
Burg, Jeannette Ephraïm, Ronald
Glasbergen, Jan Hoes, Ludo Hoes,
Inge Kruitthof, Ron Nout, Jay Papik,
Henk Spronk en vele anderen

RECOMBINANT



uw persoonlijke recombinant profiel



SEPTEMBER
IN ROTTERDAM
KUNST EN CULTUURSENSATIES

stichting Bühne de BovenLucht
Keileweg 26c
3029 BT Rotterdam
tl/fx* 010 - 477 94 75/477 57 71*
buhne.de.bovenlucht@planet.nl
<http://home.planet.nl/~schal297>

idee, productie, regie Arnold Schalks
muzikale coördinatie Cora Schmeiser
decor en techniek Jozef van Rossum &
Arnold Schalks
portier Evelyne Visser
receptie Joannes Hoes
fotografie Eveline van Egdom
productieassistentie Inge Kruihof
website, drukwerk Arnold Schalks

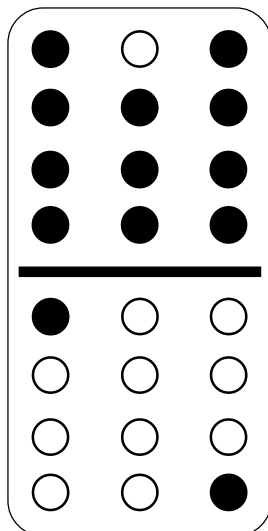
RECOMBINANT wordt financieel ondersteund door de stichting Rotterdam Festivals, de Rotterdamse Kunststichting, het Centrum Beeldende Kunst Rotterdam, de Stichting Bevordering van Volkskracht, de Erasmusstichting en het VSB Fonds.



Programma

september 2000
Rotterdam

RECOMBINANT



uw persoonlijke recombinant profiel



SEPTEMBER
IN ROTTERDAM
KUNST EN CULTUURSENSATIES

stichting Bühne de BovenLucht
Keileweg 26c
3029 BT Rotterdam
tl/fx* 010 - 477 94 75/477 57 71*
buhne.de.bovenlucht@planet.nl
<http://home.planet.nl/~schal297>

idee, productie, regie Arnold Schalks
muzikale coördinatie Cora Schmeiser
decor en techniek Jozef van Rossum &
Arnold Schalks
portier Evelyne Visser
receptie Joannes Hoes
fotografie Eveline van Egdom
productieassistentie Inge Kruihof
website, drukwerk Arnold Schalks

RECOMBINANT wordt financieel ondersteund door de stichting Rotterdam Festivals, de Rotterdamse Kunststichting, het Centrum Beeldende Kunst Rotterdam, de Stichting Bevordering van Volkskracht, de Erasmusstichting en het VSB Fonds.



Programma

september 2000
Rotterdam

DE UITVOERENDE KUNSTENAARS

HET PROGRAMMA

Giselle Bentvelsen *cello*
 Natasja van Doesburg *viool*
 Kevin Edusei *slagwerk*
 Machiel van Egdom *gitaar*
 Cora Schmeiser *sopraan*
 Beatrice Sterna *clavecimbel*
 Peter Tabori *hobo*
 Gabriele Wahl *blokfluit*
 Stefan Groß *rangeerders*
 Arnold Schalks

Benjamin Britten (1913-1976)
 Metamorphoses
 Pan
*... who played upon a reed pipe
 which was Syrinx, his beloved.*
 Bacchus
*... at whose feast is heard the noise
 of gaggling women's tattling tongues
 and shouting out of boys.*
 Arethusa
*... who, flying from the love of
 Alpheus the river god, was turned
 into a fountain.*
Antonio Vivaldi (1675-1741)
 Sonate in g mineur RV 81 voor blokfluit,
 hobo en basso continuo
 - *allegro*
 - *largo*
 - *allegro*

Johan Halvorsen (1864-1935)
 Passacaglia in g mineur voor viool en
 cello

Franz Joseph Haydn (1732-1809)
 'Twas at the hour of dark midnight
 The dying bard to his harp
 Sir Watkyn's dream

Joaquin Rodrigo (1902-1999)
 Adela

Guillaume de Machaut (1300-1377)
 Le Lay Mortel

PAUZE

Steve Reich (1936-)
 Electric Counterpoint

Biagio Marini (1597-1665)
 Invito all'Amoroso riposo
 Il Verno

Anonymus (ca. 1400)
 Estampie

Daniel Landau (1973-)
 Plasma for metal playstation
wereldpremière!

Domenico Scarlatti (1685-1757)
 Sonate KV 98

EINDE

DE UITVOERENDE KUNSTENAARS

HET PROGRAMMA

Giselle Bentvelsen *cello*
 Natasja van Doesburg *viool*
 Kevin Edusei *slagwerk*
 Machiel van Egdom *gitaar*
 Cora Schmeiser *sopraan*
 Beatrice Sterna *clavecimbel*
 Peter Tabori *hobo*
 Gabriele Wahl *blokfluit*
 Stefan Groß *rangeerders*
 Arnold Schalks

Benjamin Britten (1913-1976)
 Metamorphoses
 Pan
*... who played upon a reed pipe
 which was Syrinx, his beloved.*
 Bacchus
*... at whose feast is heard the noise
 of gaggling women's tattling tongues
 and shouting out of boys.*
 Arethusa
*... who, flying from the love of
 Alpheus the river god, was turned
 into a fountain.*
Antonio Vivaldi (1675-1741)
 Sonate in g mineur RV 81 voor blokfluit,
 hobo en basso continuo
 - *allegro*
 - *largo*
 - *allegro*

Johan Halvorsen (1864-1935)
 Passacaglia in g mineur voor viool en
 cello

Franz Joseph Haydn (1732-1809)
 'Twas at the hour of dark midnight
 The dying bard to his harp
 Sir Watkyn's dream

Joaquin Rodrigo (1902-1999)
 Adela

Guillaume de Machaut (1300-1377)
 Le Lay Mortel

PAUZE

Steve Reich (1936-)
 Electric Counterpoint

Biagio Marini (1597-1665)
 Invito all'Amoroso riposo
 Il Verno

Anonymus (ca. 1400)
 Estampie

Daniel Landau (1973-)
 Plasma for metal playstation
wereldpremière!

Domenico Scarlatti (1685-1757)
 Sonate KV 98

EINDE

